



**КОМИТЕТ ИМУЩЕСТВЕННЫХ ОТНОШЕНИЙ
АДМИНИСТРАЦИИ ПЕРМСКОГО МУНИЦИПАЛЬНОГО РАЙОНА**

РАСПОРЯЖЕНИЕ

12.04.2022

№ 1417

**Об установлении публичного
сервитута на часть земельных
участков**

В соответствии со ст. 23, гл. V.7 Земельного кодекса Российской Федерации, Федеральным законом от 25.10.2001 № 137-ФЗ «О введении в действие Земельного кодекса Российской Федерации», пп. 3.7.5 п. 3.7 разд. 3 Положения о комитете имущественных отношений администрации Пермского муниципального района, утвержденного решением Земского Собрания Пермского муниципального района Пермского края от 22.12.2016 № 178, на основании ходатайства открытого акционерного общества «Межрегиональная распределительная сетевая компания Урала» (ИНН 6671163413, ОГРН 1056604000970) (далее - ОАО «МРСК Урала») от 11.02.202 № 1073:

1. Установить в интересах ОАО «МРСК Урала» публичный сервитут общей площадью 46643 кв.м на часть земельных участков:
 - с кадастровым номером 59:32:0180005:1501, расположенный по адресу: Пермский край, Пермский район, Бершетское с/п, с. Бершеть;
 - с кадастровым номером 59:32:0180005:4515, расположенный по адресу: Пермский край, Пермский район, Бершетское с/п, с. Бершеть;
 - с кадастровым номером 59:32:0180005:1502, расположенный по адресу: Пермский край, Пермский район, Бершетское с/п, с. Бершеть;
 - с кадастровым номером 59:32:0180005:3753, расположенный по адресу: Пермский край, Пермский район, Бершетское с/п, с. Бершеть;
 - с кадастровым номером 59:32:0180005:1575, расположенный по адресу: Пермский край, Пермский район, Бершетское с/п, с. Бершеть, ул. Молодежная, 4.

Цель: Для эксплуатации существующего электросетевого объекта: «ВЛ-6 кВ ф. № 12 от ПС «Горка».

Срок: 49 лет.

2. Утвердить границы публичного сервитута земельных участков, указанных в п. 1 настоящего распоряжения, согласно прилагаемой схеме расположения границ публичного сервитута.

3. Срок, в течение которого использование указанных в п. 1 настоящего распоряжения земельных участков в соответствии с их разрешенным использованием будет невозможно или существенно затруднено в связи

с осуществлением сервитута – не установлен.

4. Порядок установления зон с особыми условиями использования территорий и содержание ограничений прав на земельные участки в границах таких зон установлен Постановлением Правительства РФ от 24.02.2009 № 160 «О порядке установления охранных зон объектов электросетевого хозяйства и особых условий использования земельных участков, расположенных в границах таких зон».

5. Плата за публичный сервитут не устанавливается в соответствии с ч. 4 ст. 3.6 Федерального закона от 25.10.2001 года № 137-ФЗ «О введении в действие Земельного кодекса Российской Федерации».

6. Комитету имущественных отношений администрации Пермского муниципального района в течение 5 рабочих дней со дня подписания настоящего распоряжения:

6.1. Направить настоящее распоряжение правообладателям земельных участков, указанных в п. 1 распоряжения;

6.2. Направить настоящее распоряжение в Управление Федеральной службы государственной регистрации, кадастра и картографии по Пермскому краю;

6.3. Направить настоящее распоряжение в ОАО «МРСК Урала», а также сведения о лицах, являющихся правообладателями земельных участков, сведения о лицах, подавших заявления об учете их прав (обременений прав) на земельные участки, способах связи с ними, копии документов, подтверждающих права указанных лиц на земельные участки;

6.4. Направить в администрацию Бершетского сельского поселения настоящее распоряжение для опубликования в порядке, установленном для официального опубликования (обнародования) муниципальных правовых актов уставом поселения.

7. Разместить настоящее распоряжение на сайте Пермского муниципального района www.permraion.ru.

8. Настоящее распоряжение вступает в силу со дня его подписания.

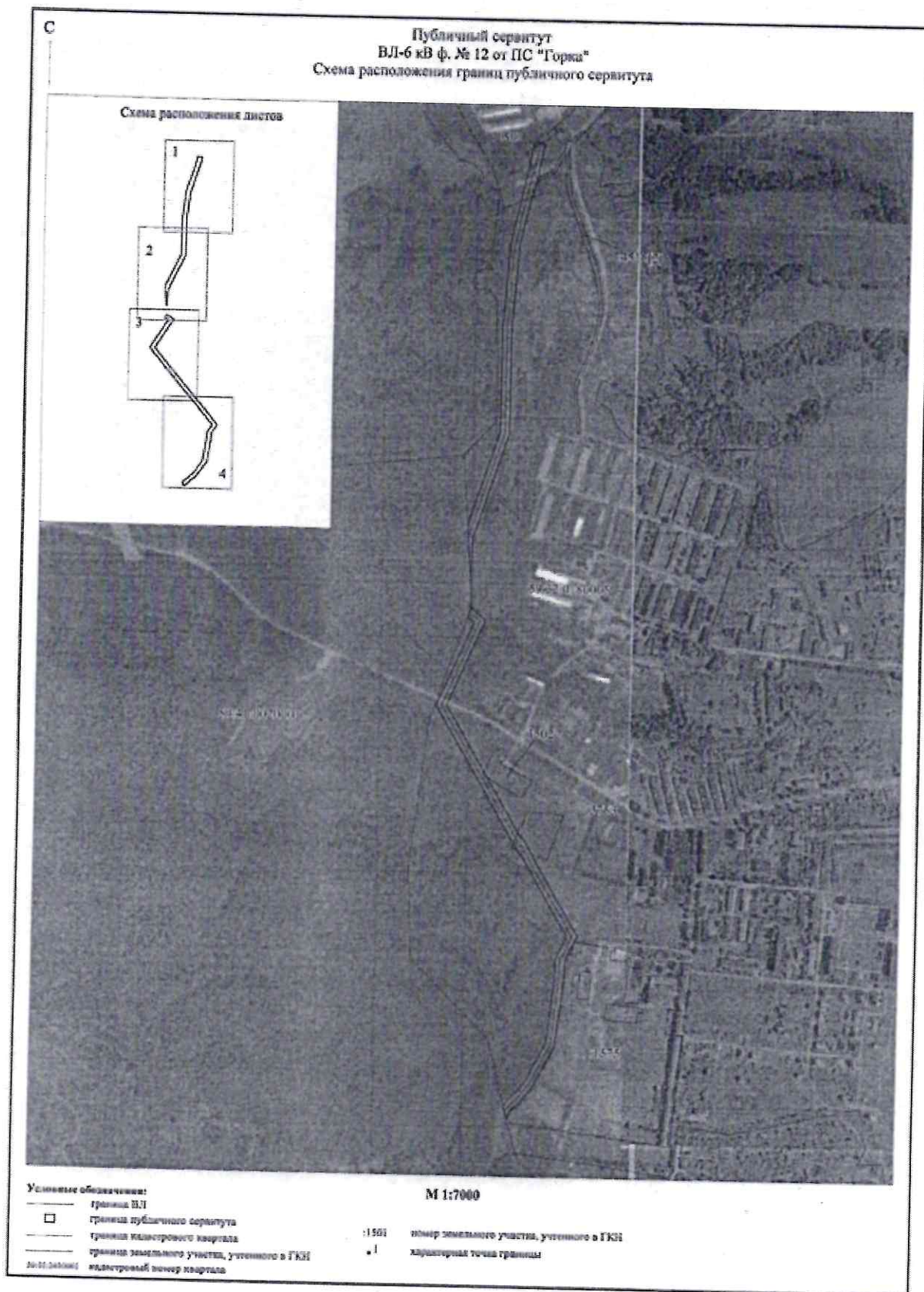
9. Контроль исполнения распоряжения оставляю за собой.

И.о. председателя комитета

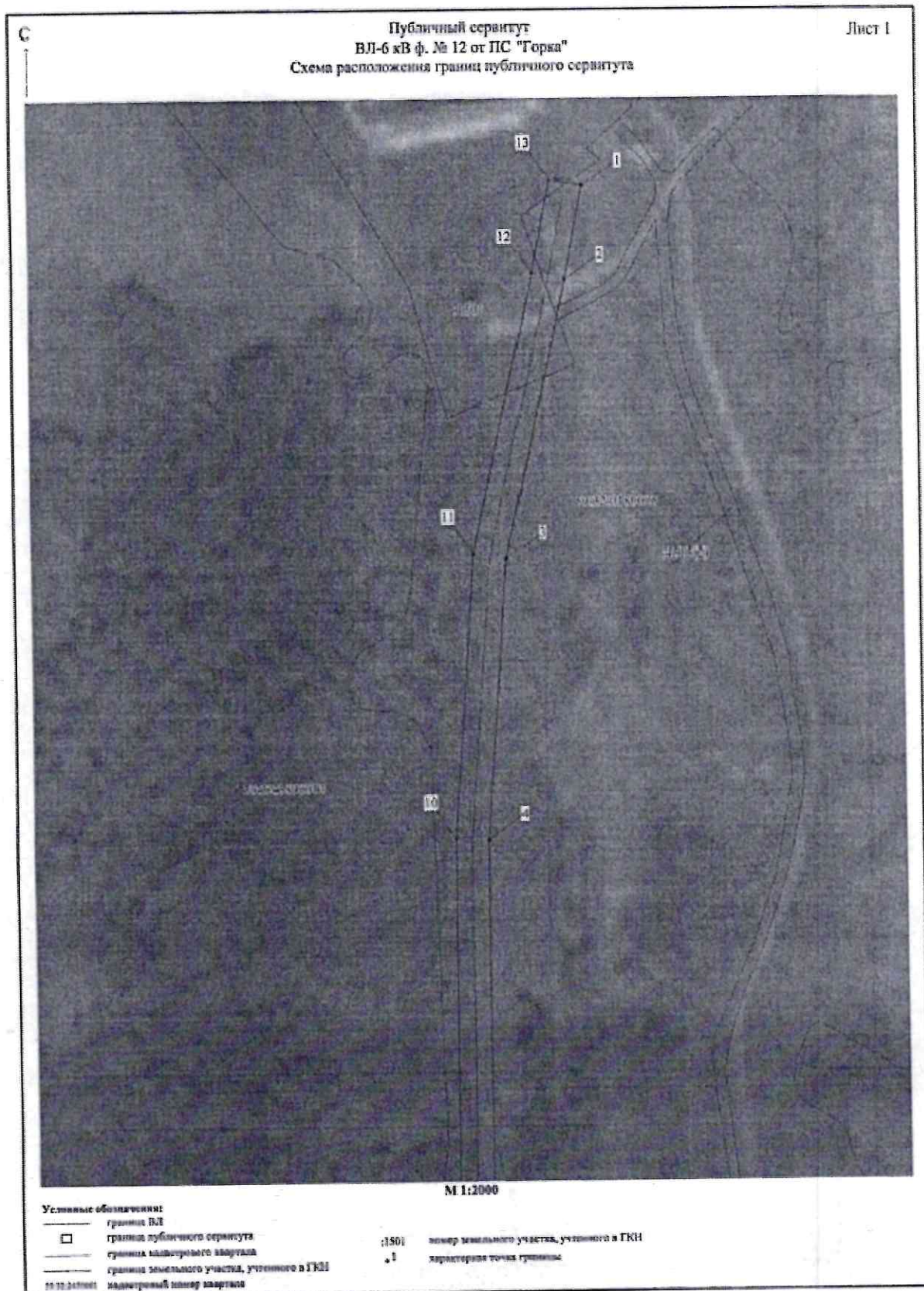


М.В. Королева

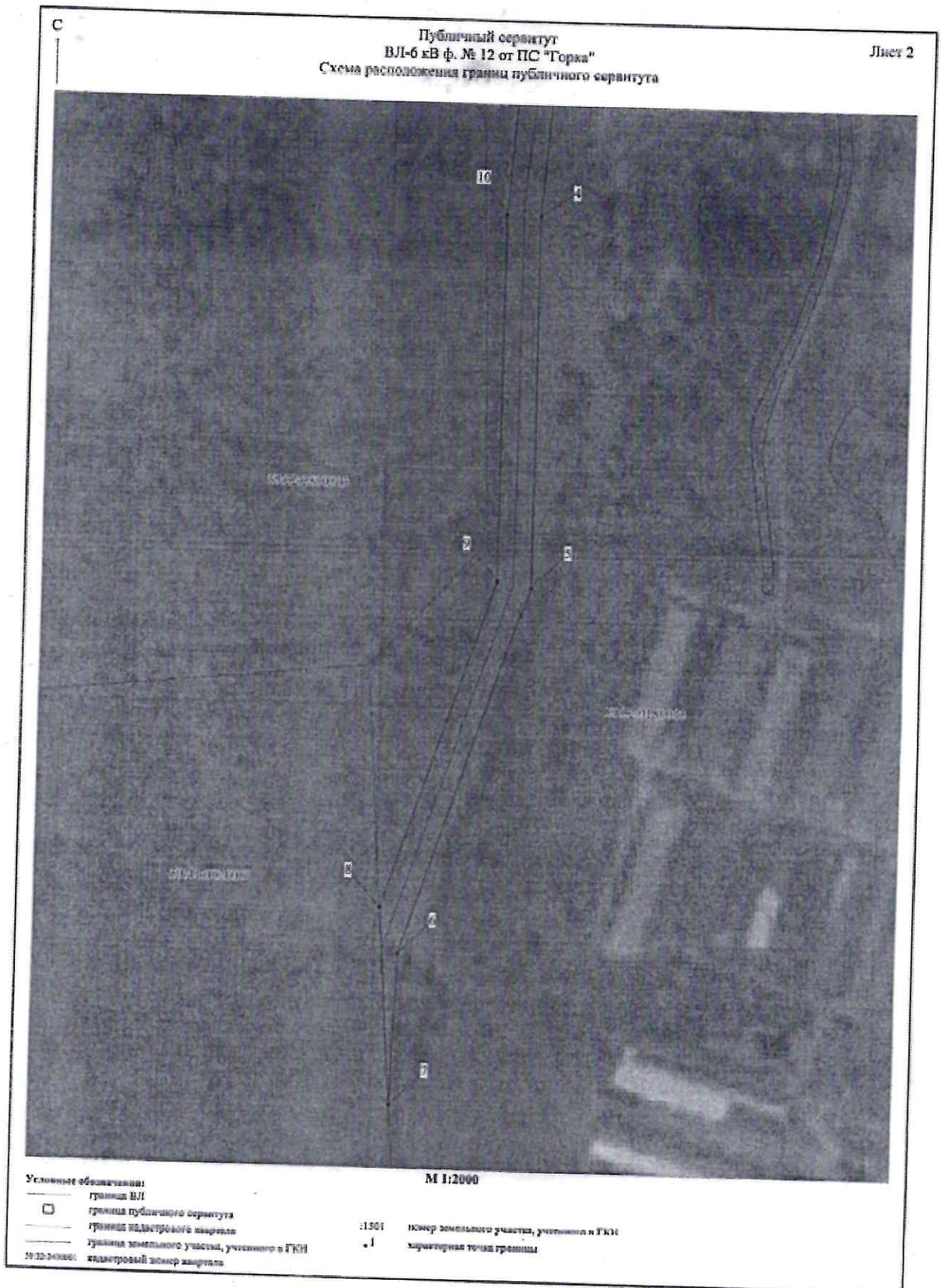
Приложение № 1
 к распоряжению
 комитета имущественных
 отношений администрации
 Пермского муниципального района
 от 12.04.2022 № 1417



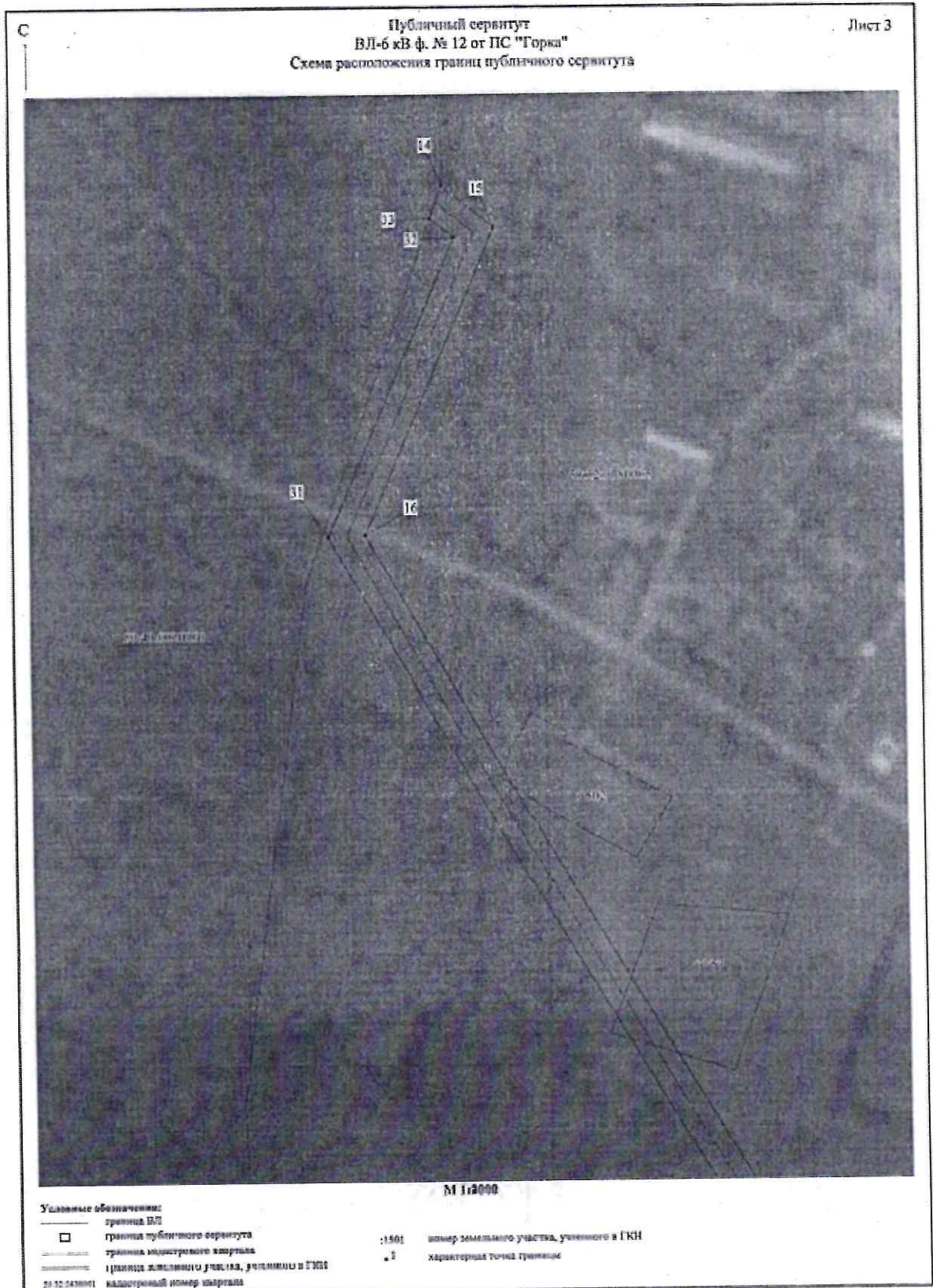
Приложение № 2
к распоряжению
комитета имущественных
отношений администрации
Пермского муниципального района
от 12.04.2022 № 1417



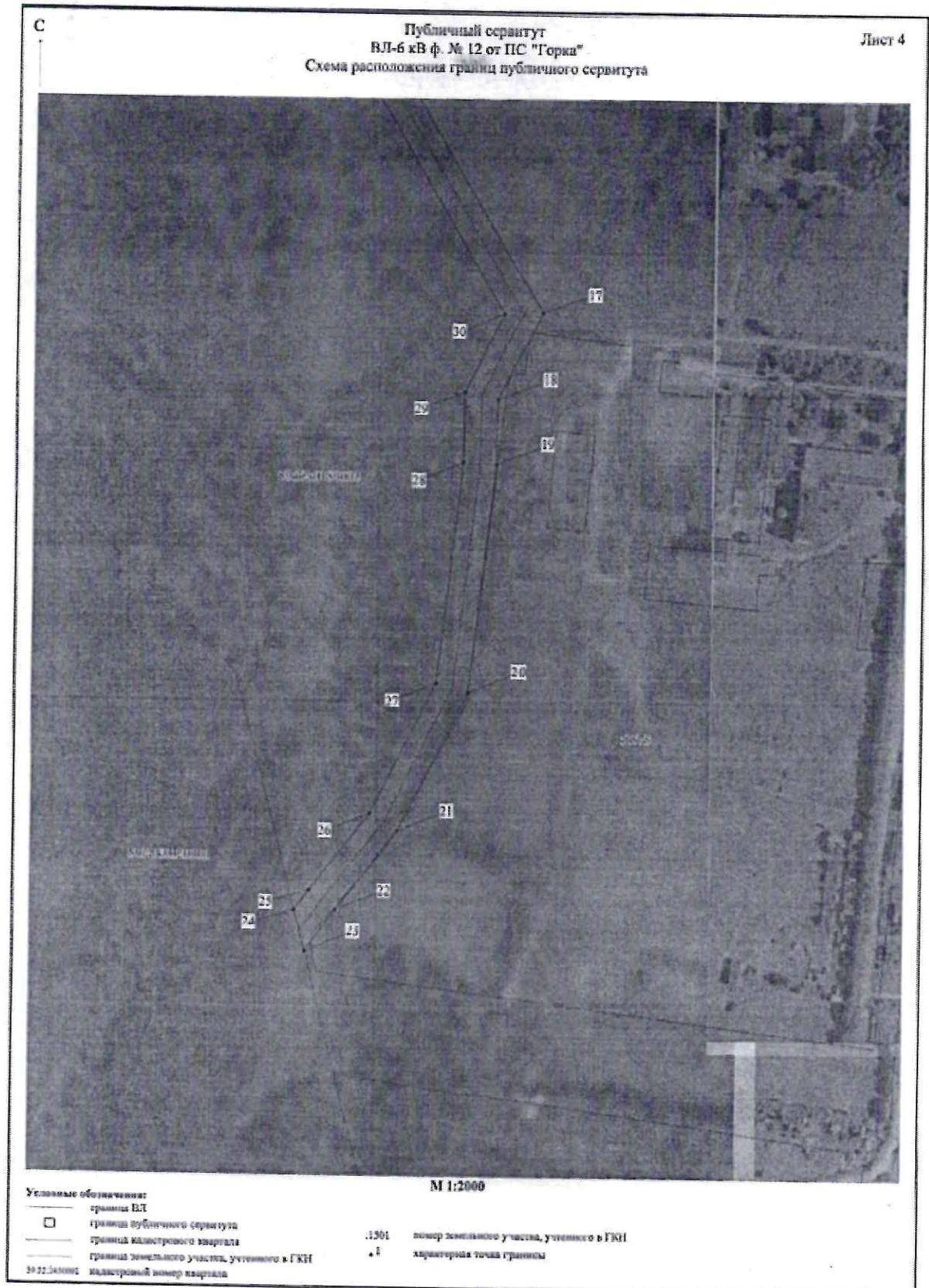
Приложение № 3
к распоряжению
комитета имущественных
отношений администрации
Пермского муниципального района
от 12.04.2022 № 1417



Приложение № 4
к распоряжению
комитета имущественных
отношений администрации
Пермского муниципального района
от 12.04.2022 № 1417



Приложение № 5
 к распоряжению
 комитета имущественных
 отношений администрации
 Пермского муниципального района
 от 12.04.2022 № 1417



Приложение № 6
к распоряжению
комитета имущественных
отношений администрации
Пермского муниципального района
от 12.04.2022 № 1417

ОПИСАНИЕ МЕСТОПОЛОЖЕНИЯ ГРАНИЦ ПУБЛИЧНОГО СЕРВИТУТА ПО ОБЪЕКТУ				
ВЛ-6 КВ Ф. № 12 ОТ ПС «ГОРКА»				
ПЕРМСКИЙ КРАЙ, ПЕРМСКИЙ РАЙОН				
(наименование объекта)				
Сведения о местоположении границ объекта				
1. Система координат МСК-59, зона 2				
2. Сведения о характерных точках границ объекта				
Обозначени е характерн ых точек границ	Координаты, м		Метод определения координат и средняя квадратическая или релативная погрешность положения характерной точки (M), м	Описание закреплен ия точки
	X	Y		
1	2	3	4	5
1	488341.87	2238614.88	Геодезический метод; Mt=0,1	-
2	488282.10	2238602.82	Геодезический метод; Mt=0,1	-
3	488104.04	2238563.34	Геодезический метод; Mt=0,1	-
4	487922.59	2238548.87	Геодезический метод; Mt=0,1	-
5	487677.16	2238546.86	Геодезический метод; Mt=0,1	-
6	487437.64	2238466.05	Геодезический метод; Mt=0,1	-
7	487336.71	2238462.23	Геодезический метод; Mt=0,1	-
8	487467.39	2238453.91	Геодезический метод; Mt=0,1	-
9	487680.72	2238525.88	Геодезический метод; Mt=0,1	-
10	487923.31	2238327.88	Геодезический метод; Mt=0,1	-
11	488107.15	2238542.52	Геодезический метод; Mt=0,1	-
12	488286.44	2238582.27	Геодезический метод; Mt=0,1	-
13	488346.03	2238594.30	Геодезический метод; Mt=0,1	-
1	488341.87	2238614.88	Геодезический метод; Mt=0,1	-
14	487276.56	2238464.27	Геодезический метод; Mt=0,1	-
13	487248.86	2238497.20	Геодезический метод; Mt=0,1	-
16	487053.91	2238411.65	Геодезический метод; Mt=0,1	-
17	486530.34	2238707.14	Геодезический метод; Mt=0,1	-
18	486473.00	2238679.45	Геодезический метод; Mt=0,1	-
19	486430.84	2238678.33	Геодезический метод; Mt=0,1	-
20	486282.07	2238660.65	Геодезический метод; Mt=0,1	-
21	486192.66	2238615.52	Геодезический метод; Mt=0,1	-
22	486142.21	2238576.11	Геодезический метод; Mt=0,1	-
23	486115.61	2238556.45	Геодезический метод; Mt=0,1	-
24	486142.22	2238550.01	Геодезический метод; Mt=0,1	-
25	486154.91	2238559.39	Геодезический метод; Mt=0,1	-

Приложение № 7
к распоряжению
комитета имущественных
отношений администрации
Пермского муниципального района
от 12.04.2022 № 1417

26	486203.96	2238597.70	Геодезический метод; Мт=0,1	-
27	486288.24	2238640.25	Геодезический метод; Мт=0,1	-
28	486432.36	2238657.36	Геодезический метод; Мт=0,1	-
29	486478.07	2238658.58	Геодезический метод; Мт=0,1	-
30	486529.60	2238683.46	Геодезический метод; Мт=0,1	-
31	487052.75	2238388.19	Геодезический метод; Мт=0,1	-
32	487242.89	2238471.67	Геодезический метод; Мт=0,1	-
33	487255.47	2238456.72	Геодезический метод; Мт=0,1	-
14	487276.56	2238464.27	Геодезический метод; Мт=0,1	-

